

Hygieneplan

für die Musik- und Kunstschule Achern-Oberkirch

anlässlich der Corona-Pandemie
zum Wiederbeginn des Präsenz-Unterrichtes ab dem 18. September 2020
(Zupf- Streich- Tasten- Instrumente und Schlagwerk)

INHALT

1. Einleitung / Grundsätzliches
2. Meldepflicht
3. Persönliche Hygiene
4. Zugänge
5. Raumhygiene: Unterrichtsräume, Eingangs- und Wartebereiche, Fluren und Gänge, Verwaltungs- und sonstige Räume
6. Musikschulunterricht
7. Risikogruppen
8. Verwaltung
9. Reinigung
10. Hygiene im Sanitärbereich
11. Abfallentsorgung
12. Verantwortlichkeit und Unterweisung
13. Sonstiges

Anlagen

1. GRUNDSÄTZLICHES

Dieser Hygieneplan Corona-Pandemie ist durch die Leitung der Musik- und Kunstschule Achern-Oberkirch gemeinsam mit dem Träger der Musikschule, am 18. September 2020 veröffentlicht worden. Ihm zu Grunde liegen die Hygienehinweise des Kultusministeriums für die Schulen vom 22.04.2020.

Der vorliegende Hygieneplan enthält die wichtigsten Eckpunkte nach dem Infektionsschutzgesetz. Die Musikschulleitung sowie sämtliche an der Musikschule tätigen Lehrkräfte und Verwaltungsmitarbeitende sowie die für die Musikschule auf freiberuflicher Basis tätigen Musikpädagogen und Musikpädagoginnen (Honorarkräfte) gehen bezüglich der Hygiene mit gutem Beispiel voran und sorgen zugleich dafür, dass die

Musikschülerinnen und Musikschüler sowie ihre Begleitpersonen die Hygienehinweise ernst nehmen und umsetzen.

Alle Beschäftigten der Musikschule, der/die Musikschulträger, alle Musikschülerinnen und Musikschüler sowie alle weiteren regelmäßig an der Musikschule arbeitenden oder sich aufhaltenden Personen haben diese Hygienebestimmungen, die Anweisungen und Verlautbarungen der Gesundheitsbehörden sowie die Anweisungen der Musikschulleitung zur Wahrung der Hygiene und des Infektionsschutzes an der Musikschule zu befolgen. Sie sind darüber hinaus gehalten, die aktuellen Hygienehinweise des Robert Koch-Instituts zu beachten.

Über die Hygienemaßnahmen sind alle Mitarbeitenden, die Musikschülerinnen und Musikschüler, deren Erziehungsberechtigten und alle weiteren sich regelmäßig an der Musikschule arbeitenden oder sich aufhaltenden Personen jeweils auf geeignete Weise zu unterrichten. Die Vorgaben zum Infektionsschutz und zu den erforderlichen Hygienemaßnahmen in der Verordnung der Landesregierung über infektionsschützende Maßnahmen gegen die Ausbreitung des Virus SARS-Cov-2 (Corona-Verordnung - CoronaVO) einschließlich etwaiger Unter- bzw. konkretisierenden Coronaverordnungen (derzeit: CoronaVO Musik-, Kunst- und Jugendkunstsschulen) in der jeweils geltenden Fassung sind zu beachten.

Der Hygieneplan Corona-Pandemie der Musikschule Musik- und Kunstschule Achern-Oberkirch gilt bis zu seiner Aufhebung durch die Musikschulleitung. Etwaige ergänzende Bestimmungen zum Hygieneplan Corona-Pandemie im regulären Hygieneplan der Musikschule (soweit vorhanden bleiben während der Geltungsdauer Corona-Pandemie in Kraft.

2. MELDEPFLICHT

Sowohl der Verdacht einer Erkrankung als auch das Auftreten von COVID-19 Fällen sind der Musikschulleitung, dem Träger der Musikschule und dem Gesundheitsamt unverzüglich zu melden.

3. PERSÖNLICHE HYGIENE

Das Coronavirus ist von Mensch zu Mensch übertragbar. Der Hauptübertragungsweg ist die Tröpfcheninfektion. Dies erfolgt vor allem direkt über die Schleimhäute der Atemwege. Darüber hinaus ist besondere auch indirekt über Hände, die dann mit Mund- oder Nasenschleimhaut sowie die Augenbindehaut in Kontakt gebracht werden, eine Übertragung möglich.

Wichtige Hygienemaßnahmen

- Bei Krankheitszeichen (z.B. Fieber, trockener Husten, Atemproblemen, Verlust Geschmacks-/Geruchssinn, Halsschmerzen Gliederschmerzen) auf jeden Fall zu Hause bleiben.
- Mindestens 1,50 m Abstand halten. Davon ausgenommen sind solche Tätigkeiten, bei denen eine engere körperliche Nähe nicht zu vermeiden ist; in diesen Fällen sind geeignete Schutzmaßnahmen wie das Tragen eines Mund-Nasen-Schutzes erforderlich.

- Mit den Händen nicht das Gesicht, insbesondere die Schleimhäute berühren, d.h. nicht an Mund, Augen und Nase fassen.
- Keine Berührungen, Umarmungen und kein Händeschütteln.
- **Gründliche Händehygiene** (z. B. nach dem Naseputzen, Husten oder Niesen; nach der Benutzung von öffentlichen Verkehrsmitteln; nach Kontakt mit Treppengeländern, Türgriffen, Haltegriffen etc., vor und nach dem Essen; vor dem Aufsetzen und nach dem Abnehmen einer Schutzmaske, nach dem Toiletten-Gang oder nach Betreten des Klassenraums) durch
- **Händewaschen** mit Seife für 20 – 30 Sekunden. Das sachgerechte Desinfizieren der Hände ist dann sinnvoll, wenn ein gründliches Händewaschen nicht möglich ist. Dazu muss Desinfektionsmittel in ausreichender Menge in die trockene Hand gegeben und bis zur vollständigen Abtrocknung ca. 30 Sekunden in die Hände einmassiert werden. Dabei ist auf die vollständige Benetzung der Hände zu achten. (siehe auch www.aktion-sauberehaende.de).
- Öffentlich zugängliche Gegenstände wie Türklinken oder Fahrstuhlknöpfe möglichst nicht mit der vollen Hand bzw. den Fingern anfassen, ggf. Ellenbogen benutzen.
- **Husten- und Niesetikette:** Husten und Niesen in die Armbeuge gehören zu den wichtigsten Präventionsmaßnahmen(!) beim Husten oder Niesen größtmöglichen Abstand zu anderen Personen halten, am besten wegrehen.
- **Mund-Nasen-Schutz:** Im Unterricht ist das Tragen einer Mund-Nasen-Bedeckung bei gewährleistetem Sicherheitsabstand nicht unbedingt erforderlich, gleichwohl erwünscht. Sollten Schülerinnen und Schüler sowie Lehrkräfte in der Schule eine Mund-Nasen-Bedeckung verwenden wollen, so spricht nichts dagegen. Für den richtigen Umgang mit Behelfsmasken siehe <https://sozialministerium.baden-wuerttemberg.de/de/service/media/mid/richtiger-umgang-mit-einfachen-masken-fuer-mund-und-nase/>

4. ZUGÄNGE zur Musikschule und zu ihren Unterrichtsräumen

- Das / die Gebäude der Musikschule darf nur von Mitarbeitenden, Musikschülerinnen und Musikschülern sowie von weiteren Personen betreten werden, denen der Zugang durch die Leitung der Musikschule oder deren Träger ausdrücklich gestattet ist.
- Nur im absoluten Ausnahmefall dürfen Schülerinnen und Schüler von einer Person begleitet werden (z.B. Bringen und Abholen der jüngeren Schülerin/des Schülers; Anwesenheit im Unterrichtsraum, nur dann, wenn pädagogisch zwingend erforderlich).
- In allen Fällen ist der Aufenthalt in den Unterrichtsräumen und Gebäuden auf den unbedingt notwendigen Zeitraum zu beschränken.
- Die Schülerin oder der Schüler werden von den Lehrkräften im Wartebereich abgeholt. Selbstständiges Eintreten des Schülers in den Unterrichtsraum ist nicht gestattet, und wird von den Lehrkräften kontrolliert und überwacht.

- Für alle von der Musikschule für den Unterricht genutzten Gebäude und Räume werden tägliche Anwesenheitslisten geführt, in denen zur besseren Nachverfolgung von Infektionsketten die Personendaten hinterlegt werden. Die Anwesenheitslisten sind so zu führen, dass jederzeit und für alle betreffenden Gebäude nachzuvollziehen und dokumentiert ist, wer sich wann in welchem Unterrichtsraum aufgehalten hat.
- In allen Korridoren und Fluren sind Markierungen an den Wänden für die Laufwege vorhanden, die so angeordnet sind, dass auch in engen Fluren kein Kontakt zustande kommt.
- Keinen Zutritt zum Gebäude der Musikschule und zu von der Musikschule für den Unterricht genutzten Räumlichkeiten haben Personen, auf die mindestens eines der folgenden Merkmale zutrifft:
 - positiv auf SARS-CoV-2 getestet oder als positiv eingestuft bis zum Nachweis eines negativen Tests (i. d. R. durch den AMD),
 - vom Gesundheitsamt aus anderen Gründen (z. B. als Kontaktperson Kat. I) angeordnete Quarantäne für die jeweilige Dauer,
 - nach Rückkehr von einem Auslandsaufenthalt oder einer besonders betroffenen Region im Inland ab 72 Stunden für die Dauer von 14 Tagen.
- Auch anderweitig erkrankten Schülerinnen und Schülern ist die Teilnahme am Präsenzunterricht nicht gestattet. Die Lehrkraft ist aufgefordert, bei Erkältungssymptomen von Schülerinnen oder Schülern den Unterricht nicht zu erteilen.

5. RAUMHYGIENE

- In allen Unterrichtsräumen sowie in Eingangs- und Aufenthaltsbereichen werden Hinweisschilder auf Hygienevorschriften und Distanzregeln gut sichtbar und an entsprechenden Stellen angebracht.
- In allen Gebäuden, in denen die Musikschule Unterricht erteilt, bestehen entweder im Eingangsbereich oder in den entsprechenden Unterrichtsräumen Desinfektions- bzw. Händewaschmöglichkeiten.
- Zur Vermeidung der Übertragung durch Tröpfcheninfektion muss auch im Musikschulbetrieb ein Abstand von mindestens 1,50 Metern eingehalten werden.
- Besonders wichtig ist das regelmäßige und richtige Lüften, da dadurch die Innenraumluft ausgetauscht wird. In den Unterrichtsräumen ist jeweils nach einer Unterrichtseinheit bzw. in der sich an jede Unterrichtseinheit eine Stoßlüftung bzw. Querlüftung durch vollständig geöffnete Fenster vorzunehmen. Eine Kipplüftung ist nicht ausreichend, da durch sie kaum Luft ausgetauscht wird und sie somit wirkungslos bleibt.
- Im Lehrerzimmer und in den Räumen der Verwaltung ist mehrmals täglich eine Stoßlüftung bzw. Querlüftung durch vollständig geöffnete Fenster über mehrere Minuten vorzunehmen. Eine Kipplüftung ist auch hier nicht ausreichend.

- Aus Sicherheitsgründen verschlossene Fenster müssen daher für die Lüftung unter Aufsicht einer Lehrkraft geöffnet werden. Können aufgrund baulicher Maßnahmen Fenster in einem Raum dauerhaft nicht geöffnet werden, ist er für den Unterricht nicht geeignet, es sei denn, es ist eine effektive raumlufttechnische Anlage (Lüftungsanlage) vorhanden.
- Beide Türklinken der Tür zum jeweiligen Unterrichtsraum sind nach jeder Unterrichtsstunde und vor dem Eintritt der nächsten Schülerin / des nächsten Schülers zu reinigen.
- Das regelmäßige Desinfizieren von stationären Instrumenten sowie das Desinfizieren von Türklinken nach jeder Unterrichtsstunde werden durch die Lehrkraft vorgenommen (Desinfektionsmittel wird durch die Musikschule zur Verfügung gestellt).

6. MUSIKSCHULUNTERRICHT

- Für den Musikschulunterricht werden ausschließlich ausreichend große Unterrichtsräume genutzt, die auch nicht anderweitig genutzt werden.
- Die Einhaltung des Mindestabstands von mindestens 1,5 m im Unterricht wird gewährleistet.
- Die / der neue Schüler/in oder die beiden Schüler/innen dürfen den Unterrichtsraum erst betreten, wenn vorherige/r den Raum verlassen hat/haben.
- Instrumente und Schlägel, Werkzeuge, Mediengeräte und Arbeitsflächen dürfen während des Unterrichts nicht durch Unterrichtende und Schüler gemeinsam genutzt werden; Lehrkräfte verwenden eigene oder von der Einrichtung zur Verfügung gestellte Instrumente, Schlägel und Werkzeuge;
- Der Austausch von Instrumenten, Bögen, Mundstücken etc. ist nicht gestattet.

7. RISIKOGRUPPEN

- Lehrkräften, die einer Risikogruppe angehören, wird freigestellt, ob sie die Tätigkeit im Präsenzunterricht wieder aufnehmen wollen / sind von der Erteilung von Präsenzunterricht entbunden. Sie sind angewiesen, online oder in anderen Formen des Fernunterrichts Musikschulunterricht zu erteilen. Sollte dies nicht möglich sein, werden sie vorübergehend anderweitig im Musikschulbetrieb eingesetzt.
- Besonders gefährdete Schülerinnen und Schüler sowie Lehrkräfte werden besonders geschützt (Personen über 60 Jahre/Senioren, Personen mit Vorerkrankungen, Menschen mit Behinderung).
- Die Feststellung, ob ein/e Mitarbeiter/in der Musikschule oder eine für die Musikschule tätige Honorarkraft einer Risikogruppe angehört, sowie der Umfang bei Feststellung einer Zugehörigkeit erfolgt nach einem definierten Ablaufplan. Der Ablaufplan wird als Anlage 1 beigefügt.
- Zu einer Risikogruppe im Sinne dieses Hygieneplanes gehören vor allem Personen mit
 - Erkrankungen des Herz-Kreislauf-Systems (z.B. koronare Herzerkrankung und

Bluthochdruck)

- chronischen Erkrankungen der Lunge (z.B. COPD)
- chronische Lebererkrankungen
- Diabetes mellitus (Zuckerkrankheit)Krebserkrankungen
- geschwächtem Immunsystem (z.B. aufgrund einer Erkrankung, die mit einer Immunschwäche einhergeht oder durch die regelmäßige Einnahme von Medikamenten, die die Immunabwehr beeinflussen und herabsetzen können, wie z. B. Cortison)

Ferner

- Schwangere
 - Lehrkräfte, die das 60. Lebensjahr bereits vollendet haben
 - Lehrkräfte, die mit Menschen mit relevanten Vorerkrankungen oder Schwangeren in häuslicher Gemeinschaft leben
 - Schwerbehinderte Personen ohne Vorliegen einer risikoerhöhenden Erkrankung
 - Schülerinnen und Schüler mit relevanten Vorerkrankungen
 - Personen, die mit Personen (Eltern, Geschwisterkinder) zusammenleben, die einer Risikogruppe angehören
- Für einzelnen Risikogruppen unter den Mitarbeitenden oder den Schülerinnen und Schülern gelten unterschiedliche Regelungen, die sich an dem jeweiligen Risikograd und an der Einbindung in den Musikschul- und Unterrichtsbetrieb orientieren und den notwendigen Schutz als auch die größtmögliche Einbindung und Partizipation von Mitarbeitenden, Schülerinnen und Schüler und ihr jeweiliges familiäres und soziales Umfeld ermöglichen. In der Anlage 2 wird beispielhaft ein Katalog unterschiedlicher Regelungen für unterschiedliche Risikogruppen vorgestellt

8. VERWALTUNG

- Die Theken bzw. Schreibtische in der Verwaltung sind mit Spuckschutz ausgestattet.
- Die Mitarbeitenden der Verwaltung sind zu einer möglichst kontaktarmen Kommunikation innerhalb der Verwaltung sowie mit Schüler/innen, Eltern und Lehrkräften angehalten.
- Per Dienstanweisung sind sämtliche Mitarbeitenden der Verwaltung zum Tragen von Mund-Nasenschutz im Falle einer persönlichen Kommunikation mit Schüler/innen, Eltern, Lehrkräften und weiteren Personen angehalten.
- Die Beratungs- und Informationswege für das Personal, die Schüler/innen, die Eltern und die Träger sind definiert (z.B. auch auf der Homepage der Musikschule sowie durch Aushänge).

9. REINIGUNG

- Die DIN 77400 (Reinigungsdienstleitungen Schulgebäude – Anforderungen an die Reinigung) ist zu beachten. Sie definiert Grundsätze für eine vertragsgemäße, umweltbewusste und hygienische Schulreinigung unter Berücksichtigung aktueller

Entwicklungen hinsichtlich Technik und Methoden der Gebäudereinigung und rechtlicher Anforderungen durch das Infektionsschutzgesetz.

- Die Gebäudereinigung der Musikschule erfolgt täglich.
- In der Musikschule steht die Reinigung von Oberflächen im Vordergrund. Dies gilt auch für Oberflächen, welchen antimikrobielle Eigenschaften zugeschrieben werden, da auch hier Sekrete und Verschmutzungen mechanisch entfernt werden sollen.
- Handkontaktflächen müssen regelmäßig, nach Möglichkeit mehrmals täglich, mit einem tensidhaltigen Reinigungsmittel gereinigt werden. Die Reinigungsfirma Jörger wird alle Handkontaktflächen der Unterrichtsräume, Flure und Sanitäranlagen täglich mit einem tensidhaltigen Reinigungsmittel reingingen.
- Die Oberflächenreinigung von technischen Geräten wie PC-Tastatur, Telefon, Drucker, Kopierer etc. erfolgt vor der Nutzung von den Nutzern anhand feuchten Einmal-desinfektionstüchern.
- Wird eine Desinfektion im Einzelfall als notwendig erachtet, so sollte diese generell als Wischdesinfektion mit einer kalten Lösung durchgeführt werden.
- Folgende Areale sollen besonders gründlich und in stark frequentierten Bereichen täglich gereinigt werden:
 - Türklinken und Griffe
(z.B. an Schubladen- und Fenstergriffe) sowie der Umgriff der Türen
 - Treppen- & Handläufe,
 - Lichtschalter,
 - Tische, Telefone, Kopierer
 - und alle weiteren Griffbereiche, wie z.B. Computermäuse und Tastaturen.
- Die Reinigungs- und Händehygienepläne sind ausgehängt
 - Putz Raum / Toiletten / Lehrerzimmer / Teeküche / Verwaltung

10. HYGIENE IM SANITÄRBEREICH

In allen Toilettenräumen müssen ausreichend Flüssigseifenspender und Einmalhandtücher bereitgestellt und regelmäßig aufgefüllt werden (Nach früherer Beurteilung des Robert Koch-Instituts sind Stoffhandtuchrollen Einmalhandtüchern aus Papier aus Sicht des Infektionsschutzes gleichzusetzen). Die entsprechenden Auffangbehälter für Einmalhandtücher und Toilettenpapier sind vorzuhalten. In den einzelnen Sanitärräumen darf sich maximal eine Person aufhalten. Am Eingang der Toiletten muss durch gut sichtbaren Aushang darauf hingewiesen werden, dass sich in den Toilettenräumen stets nur einzelne Schülerinnen und Schüler (1) aufhalten dürfen. Toilettensitze, Armaturen, Waschbecken und Fußböden sind täglich zu reinigen. Bei Verschmutzungen mit Fäkalien, Blut oder Erbrochenem ist nach Entfernung der Kontamination mit einem Desinfektionsmittel getränkten Einmaltuch eine

prophylaktische Scheuer-Wisch-Desinfektion erforderlich. Dabei sind Arbeits-gummihandschuhe zu tragen.

11. ABFALLENTSORGUNG

Die Abfallentsorgung erfolgt täglich.

12. VERANTWORTLICHKEIT UND UNTERWEISUNG

- Die Musikschulleitung trägt die Verantwortung für die Sicherstellung der hygienischen Erfordernisse, nimmt ihre Verantwortung durch Anleitung und Kontrolle wahr und ist für Absprachen mit dem Träger der Musikschule verantwortlich.
- Aufgrund der Größe der Schule werden für die jeweiligen Gebäude Achern: Gebäude 7 / Mensa des Gymnasiums, Oberkirch: Musikschule die jeweiligen Hausmeister zu weiteren Hygieneverantwortliche berufen.
- Die Unterweisung von Lehrkräften und allen weiteren Mitarbeitenden der Musikschule zu Inhalten des Hygieneplans sind eine verbindliche Voraussetzung für die Umsetzung der festgelegten Maßnahmen. Die Unterweisung der Lehrkräfte erfolgt in der 1. Woche bei Wiederaufnahme des Unterrichtsbetriebes.
- Die Unterweisung der Musikschülerinnen und Musikschüler hat in der jeweils ersten Unterrichtsstunde nach Wiederaufnahme des Unterrichtsbetriebes durch die Lehrkraft zu erfolgen.
- Die festgelegten Hygieneregeln werden den Musikschülerinnen und Musikschülern der Schülerschaft und ihren Erziehungsberechtigten über die Homepage der Musikschule mitgeteilt.

13. SONSTIGES

- Der Verzehr und die Zubereitung von kalten und warmen Speisen in den Unterrichtsräumen sowie in den Warte- und Aufenthaltsbereichen sind untersagt.

Achern, den 18. September 2020

Klaus Muttach Oberbürgermeister, Vorsitzender ZV Musik- und Kunstschule Achern-Oberkirch

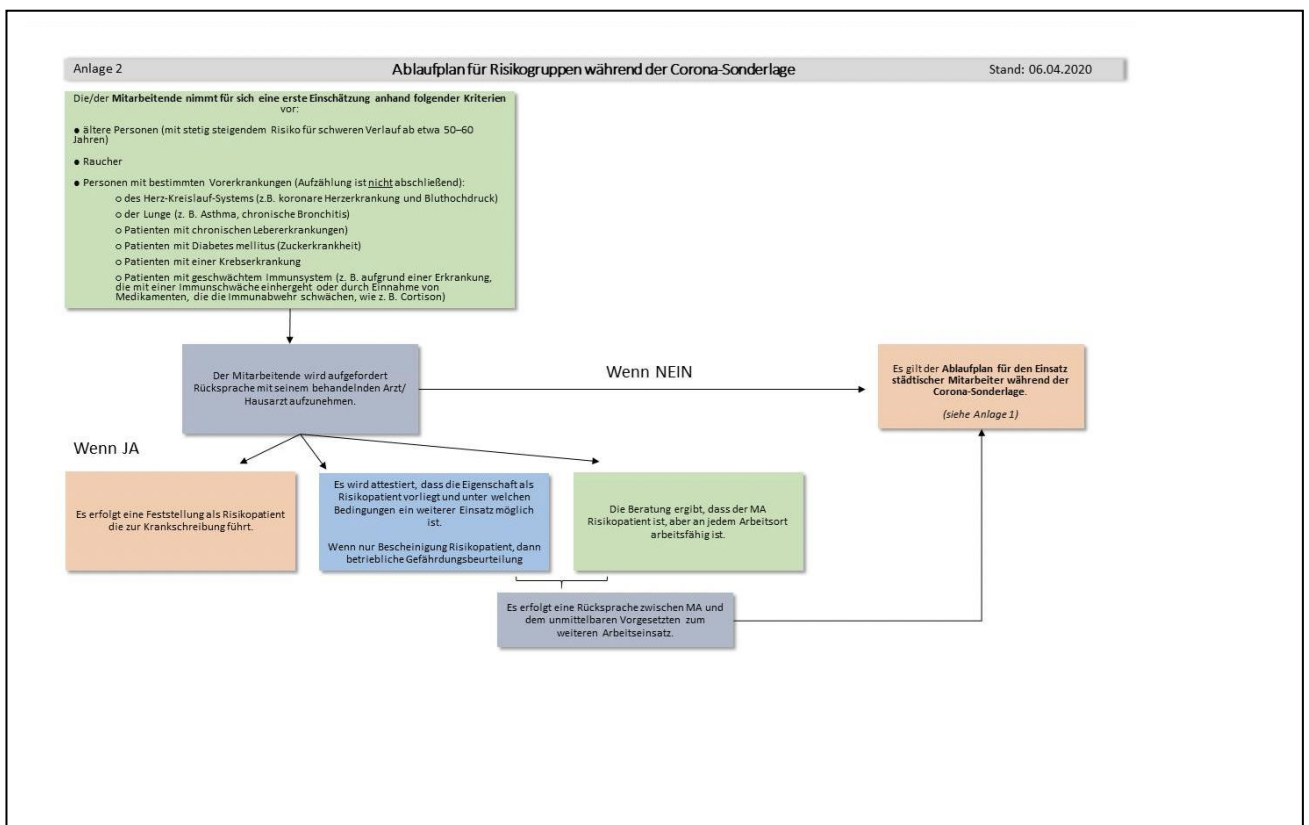
Jakob Scherzinger, Musikschulleiter Musik- und Kunstschule Achern-Oberkirch

Anlagen

1. Ablaufplan / Protokoll zur Feststellung der Zugehörigkeit zu einer Risikogruppe und Festlegung daraus abzuleitender Maßnahmen
2. Beispiel: Katalog unterschiedlicher Regelungen für unterschiedliche Risikogruppen unter Lehrkräfte, sonstige Mitarbeitenden und Schülerinnen / Schüler
3. Hygienehinweise für die Schulen des Ministeriums für Kultus, Jugend und Sport Baden-Württemberg in der Fassung vom 22.04.2020

Anlage 1

Ablaufplan / Protokoll zur Feststellung der Zugehörigkeit zu einer Risikogruppe und Festlegung daraus abzuleitender Maßnahmen.



Beispiel: Katalog unterschiedlicher Regelungen für unterschiedliche Risikogruppen unter Lehrkräfte, sonstige Mitarbeitenden und Schülerinnen / Schüler

Personenkreis	Was
Risikogruppen: <ul style="list-style-type: none"> • Erkrankungen des Herz-Kreislauf-Systems (z.B. koronare Herzerkrankung und Bluthochdruck) • Chronische Erkrankungen der Lunge 	<ul style="list-style-type: none"> • Soweit es sich um angestellte Musikschullehrkräfte handelt, ist ihnen per Dienstanweisung untersagt, Präsenzunterricht zu erteilen. Sie sind angewiesen, online oder in anderen Formen des Fernunterrichts Musikschulunterricht

Personenkreis	Was
<p>(z.B. COPD)</p> <ul style="list-style-type: none"> • Chronische Lebererkrankungen • Diabetes mellitus (Zuckerkrankheit) • Krebserkrankungen • Geschwächtes Immunsystem (z.B. aufgrund einer Erkrankung, die mit einer Immunschwäche einhergeht oder durch die regelmäßige Einnahme von Medikamenten, die die Immunabwehr beeinflussen und herabsetzen können, wie z. B. Cortison) • Schwangere 	<p>zu erteilen. Sollte dies nicht möglich sein, werden sie vorübergehend anderweitig im Musikschulbetrieb eingesetzt</p> <ul style="list-style-type: none"> • Soweit es sich um sonstige Mitarbeitende der Verwaltung handelt, sind von der Präsenzpflicht in der Musikschule entbunden und üben ihre Tätigkeit im Homeoffice aus. • Schülerinnen und Schüler, die dieser Risikogruppe angehören, wird kein Unterricht erteilt / wird nur Unterricht mit ausdrücklicher Zustimmung der Erziehungsberechtigten nach vorherigem Beratungsgespräch erteilt.
<p>Lehrkräfte, die das 60. Lebensjahr bereits vollendet haben</p>	<p>Sind von der Pflicht zur Erteilung von Präsenzunterricht befreit, sofern sie sich nicht freiwillig dazu entscheiden. Dies kann auch in einer Mischung aus Präsenzunterricht und Fernlernangeboten erfolgen. Verzichten sie auf die Erteilung von Präsenzunterricht, sind sie angewiesen, online oder in anderen Formen des Fernunterrichts Musikschulunterricht zu erteilen. Sollte dies nicht möglich sein, werden sie vorübergehend anderweitig im Musikschulbetrieb eingesetzt</p>
<p>Lehrkräfte, die mit Menschen mit relevanten Vorerkrankungen oder Schwangeren in häuslicher Gemeinschaft leben</p>	<p>Können entscheiden, ob sie ihrer Unterrichtsverpflichtungen in Form von Präsenzunterricht oder Fernlernunterricht nachkommen.</p>
<p>Schwerbehinderte Personen ohne Vorliegen einer risikoe erhöhenden Erkrankung</p>	<p>Können als Lehrkräfte deshalb im Präsenzunterricht eingesetzt werden.</p>
<p>Wenn im Haushalt mit Personen (Eltern, Geschwisterkinder), die einer Risikogruppe angehören</p>	<p>Entscheiden die Erziehungsberechtigten über die Teilnahme am Unterricht.</p>
<p>Meldepflicht</p>	<p>Aufgrund der Coronas-Meldepflichtverordnung i.V.m. § 8 und § 36 des Infektionsschutzgesetzes ist sowohl der Verdacht einer Erkrankung als auch das Auftreten von COVID-19 Fällen in Schulen dem Gesundheitsamt zu melden.</p>